



АДМИНИСТРАЦИЯ ГОРОДА ПЕРМИ
ДЕПАРТАМЕНТ ЗЕМЕЛЬНЫХ ОТНОШЕНИЙ

РЕШЕНИЕ

о размещении объектов № 1428 от 31.07.2019

г. Пермь, ул. Сибирская, 15

Департамент земельных отношений Администрации города Перми в соответствии с пунктом 3 ст. 39.36 Земельного кодекса Российской Федерации, Положением о порядке и условиях размещения объектов на землях или земельных участках, находящихся в государственной или муниципальной собственности, на территории Пермского края без предоставления земельных участков и установления сервитутов, утвержденным Постановлением Правительства Пермского края от 22.07.2015 № 478-п

разрешает ОАО «МРСК Урала» (ИНН 6671163413, ОГРН 1056604000970, место нахождения: 620026, Свердловская область, г. Екатеринбург, ул. Мамина-Сибиряка, 140).

размещение объекта КЛ 0,4 кВ от ТП-7583; реконструкция РУ 0,4 кВ ТП-7583 (установка оборудования учета э/э), входящей в ЭСК ПС 110/35/6 кВ Южная, для электроснабжения киосков по адресу: Пермский край, г. Пермь, Индустриальный район, ограничен ул. Карпинского, ул. Самолетная (перегон ст. Пермь-2 - ст. Бахаревка от 1437 км ПК 10,50 м (950 м) до 1438 км ПК 1,50 (50 м) (часть земельного участка с кадастровым номером 59:01:4411549:0001)

на землях: государственная собственность на которые не разграничена

на срок бессрочно

местоположение Пермский край, г. Пермь, Индустриальный район, ул. Карпинского

способ размещения объекта: надземный

Территория, согласно схеме, расположена в зонах с особым условием использования территории: охранный зона объектов электросетевого хозяйства; приаэродромная территория аэродрома аэропорта Большое Савино.

ОАО «МРСК Урала»:

1. Соблюдать порядок использования земельных участков, установленный постановлением Правительства Российской Федерации от 24.02.2009 № 160 «О порядке установления охранных зон объектов электросетевого хозяйства и особых условий использования земельных участков, расположенных в границах таких зон»;

2. Соблюдать правила охранных зон воздушного пространства, установленные Постановлением Правительства Российской Федерации от 11.03.2010 № 138 «Об утверждении Федеральных правил использования воздушного пространства Российской Федерации»;

3. В соответствии с пунктом 7(2) Положения о порядке и условиях

размещения объектов на землях или земельных участках, находящихся в государственной или муниципальной собственности, на территории Пермского края без предоставления земельных участков и установления сервитутов, утвержденного Постановлением Правительства Пермского края от 22.07.2015 № 478-п, представить в департамент земельных отношений администрации города Перми в течении 1 месяца с момента размещения объектов материалы контрольной геодезической съемки размещенных объектов на бумажном и электронном носителях на безвозмездной основе.

В соответствии со статьей 20¹ Закона Пермского края от 14.09.2011 № 805-ПК «О градостроительной деятельности в Пермском крае» ОАО «МРСК-Урала»:

Не позднее чем за 10 рабочих дней до начала строительства и (или) реконструкции безвозмездно передает в департамент градостроительства и архитектуры администрации города Перми один экземпляр копий разделов проектной документации, предусмотренных пунктом 1 части 12 статьи 48 Градостроительного кодекса Российской Федерации;

В течение 10 рабочих дней после окончания работ по строительству, реконструкции безвозмездно передать в департамент градостроительства и архитектуры администрации города Перми схему, отображающую расположение объекта и сетей инженерно-технического обеспечения, подписанную застройщиком (техническим заказчиком), с приложением текстового и графического описания местоположения границ охранной и санитарно-защитной зоны, перечень координат характерных точек границ такой зоны.

Приложение: Схема предполагаемых к использованию земель или части земельного участка (на 1 л. в 1 экз.).

Начальник отдела предоставления
земельных участков по работе
с юридическими лицами



Н.М. Санникова

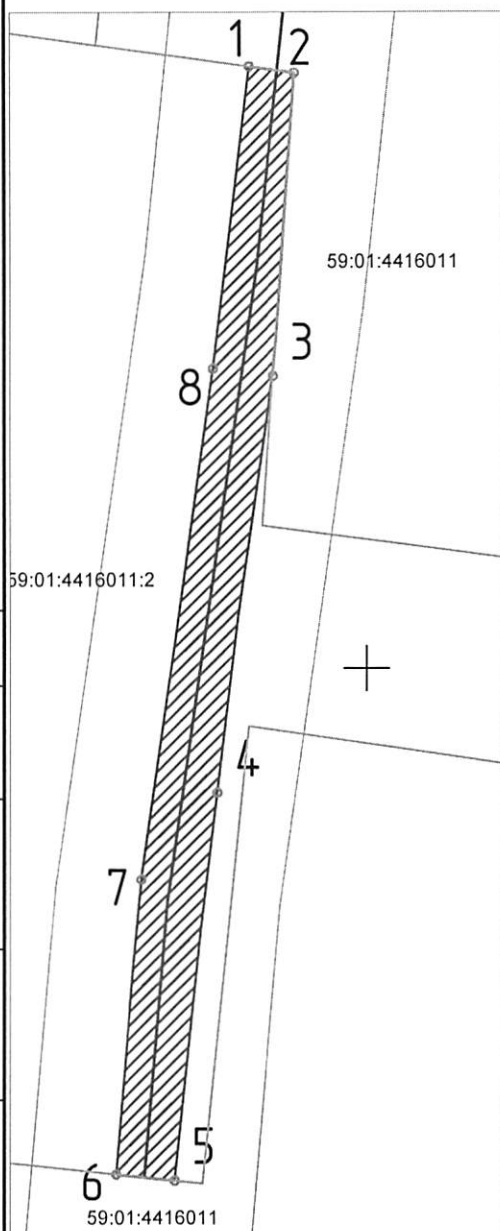
схема предполагаемых к использованию земель или части земельного участка

Объект: : «Строительство КЛ 0,4 кВ от ТП-7583; Реконструкция РУ 0,4 кВ ТП-7583 (установка оборудования учета э/э), входящей в ЭСК ПС 110/35/6 кВ Южная, для электроснабжения киосков по адресу: Пермский край, г. Пермь, Индустриальный район, ограничен улицами Карпинского и Самолетной (перезон ст. Пермь-2-ст. Бахаревка от 1437 км ПК 10,50 м (950 м) до 1438 км ПК 1, 50 м (50 м) (часть зем. участка с кад. номером 59:01:4411549:0001)».

Площадь земель:291,19 кв.м.

Местоположение объекта: Пермский край, г. Пермь, Индустриальный р-он, ул. Карпинского Категория земель: Земли населенных пунктов.

Вид разрешенного использования:



Каталог координат, м
(система координат МСК-59)

| № | X | Y |
|-------|--------------|-------------|
| Уч. 1 | | |
| 1 | 2230492.1164 | 515539.9280 |
| 2 | 2230495.2200 | 515539.4900 |
| 3 | 2230493.7645 | 515519.3857 |
| 4 | 2230490.0336 | 515491.7610 |
| 5 | 2230487.2012 | 515465.9790 |
| 6 | 2230483.3018 | 515466.3941 |
| 7 | 2230484.9922 | 515485.9683 |
| 8 | 2230489.7420 | 515519.1513 |



- граница земель, предполагаемых к использованию



- граница кадастрового квартала



- граница смежного земельного участка

59:01:4416008:3 - кадастровый номер земельного участка

59:01:4416008 - кадастровый номер кадастрового квартала

• - характерная точка границы, сведения о которой позволяют однозначно определить ее положение на местности

Описание границ смежных землепользователей:

от 1 точки до 3 точки - земельный участок с кадастровым номером квартала 59:01:44160011:-земли населенных пунктов

от 3 точки до 5 точки - земельный участок с кадастровым номером 59:01:44160011:2

от 5 точки до 6 точки - земельный участок с кадастровым номером квартала 59:01:44160011

от 6 точки до 1 точки - земельный участок с кадастровым номером квартала 59:01:44160011:2

Заявитель:

М.П.

(для юридических лиц и индивидуальных предпринимателей)

Дюжикова Н.В. (По доверенности № 59 АА 2981435)

(подпись, расшифровка подписи)
Верно